

**LE CISSS DES LAURENTIDES**  
complice de votre santé



## **PORTRAIT DES ENJEUX DÉMOGRAPHIQUES ET SOCIOÉCONOMIQUES**

**MRC THÉRÈSE-DE BLAINVILLE**

**Septembre 2018**

**Québec** 

Une publication du Centre intégré de santé et de services sociaux des Laurentides  
290, rue De Montigny, Saint-Jérôme (Québec) J7Z 5T3

Supervision

Geneviève Perreault, médecin spécialiste adjointe médicale à la prévention  
et la protection / Direction de santé publique

Conception et rédaction

François Lapointe et Sylvie Nadon, agents de planification, de  
programmation et de recherche / Direction de santé publique, équipe de  
surveillance, recherche, évaluation

Compilation et validation des données

Annie Thériault et Pascal Latreille, techniciens en recherche psychosociale /  
Direction de santé publique, équipe de surveillance, recherche, évaluation

Validation du contenu

Roger Barrette, organisateur communautaire / Direction adjointe relations à  
la communauté et organisation communautaire

Correction et secrétariat

Isabelle Daigle, agente administrative / Direction de santé publique, équipe  
prévention/promotion

Le genre masculin est utilisé comme générique, dans le seul but de ne pas alourdir  
le texte.

Tous droits réservés.

La reproduction complète ou partielle ainsi que le téléchargement sont autorisés à  
des fins non commerciales seulement et à la condition de mentionner la source.

La version électronique de ce document peut être consultée sur le site du CISSS  
des Laurentides : <http://www.santelaurentides.gouv.qc.ca/>

© Centre intégré de santé et de services sociaux des Laurentides, 2018

## Table des matières

INTRODUCTION.....	5
FAITS SAILLANTS.....	5
PROFIL DÉMOGRAPHIQUE.....	7
Les caractéristiques du territoire et de la population.....	7
Les langues parlées.....	9
L'accroissement de la population.....	10
<i>Migration interne</i> .....	11
<i>Immigration internationale</i> .....	12
Le vieillissement de la population.....	13
DES FACTEURS DE VULNÉRABILITÉ ÉCONOMIQUE.....	15
Le revenu.....	15
L'emploi.....	17
La diplomation.....	18
Le logement.....	19
<i>Abordabilité du logement</i> .....	19
<i>État du logement</i> .....	20
Les situations de vie.....	21
<i>Personnes vivant seules</i> .....	21
<i>Familles monoparentales</i> .....	22
CONCLUSION.....	23
RÉFÉRENCES.....	25
LISTE DES TABLEAUX.....	27



## INTRODUCTION

Ce portrait présente les principaux constats sur la démographie et les conditions de vie de la population de la municipalité régionale de comté (MRC) de Thérèse-De Blainville. Le but recherché est d'offrir un outil pertinent et utile aux partenaires qui participent au développement social, communautaire et économique de la MRC de Thérèse-De Blainville. Les données analysées proviennent principalement du dernier recensement de la population de 2016. Les indicateurs retenus sont ceux ayant une influence connue sur la santé de la population.

D'une part, la démographie d'un territoire explique une grande partie des enjeux de santé de ses résidents. Des phénomènes, comme l'accroissement et le vieillissement de la population, ont un effet certain sur la demande de services. En même temps, ces effets peuvent être atténués par des interventions du milieu qui, par exemple, favorisent l'entraide ou les déplacements des personnes à mobilité réduite.

D'autre part, les liens entre la situation socioéconomique de la population et son état de santé sont largement documentés. Les disparités entre les groupes traduisent des différences dans l'ampleur et la nature de leurs besoins respectifs en matière de services. Comme pour la démographie, des actions d'acteurs de la communauté peuvent contribuer à atténuer les situations de vulnérabilité économique, par exemple en favorisant l'accès au transport ou au logement abordable.

Dans un premier temps, on retrouve dans ce portrait des faits saillants, suivis par les données et constats pour la MRC de Thérèse-De Blainville concernant les enjeux démographiques et les vulnérabilités économiques et sociales. Des analyses comparatives entre la MRC et la région des Laurentides permettent de positionner la situation de la MRC. Une série de tableaux par municipalités sont présentés à la fin du document.

## FAITS SAILLANTS

- ✓ MRC la plus peuplée de la région des Laurentides en 2018, Thérèse-De Blainville a une population plus jeune que l'ensemble de la région des Laurentides et que le Québec.
- ✓ La proportion d'aînés augmente rapidement, alors que les jeunes de moins de 18 ans devraient demeurer plus nombreux d'ici 2028.
- ✓ La MRC de Thérèse-De Blainville connaît un apport important de sa population de 85 ans ou plus en provenance d'autres MRC.
- ✓ La population de la MRC issue de l'immigration demeure peu nombreuse mais prend de l'ampleur.
- ✓ La MRC présente un profil plus favorisé comparativement à l'ensemble de la région. Toutefois, on remarque des écarts importants entre les municipalités, notamment pour la proportion de la population vivant sous la mesure de faible revenu.

VOUS RETROUVEREZ CES SYMBOLES  
TOUT AU LONG DU DOCUMENT



Ce symbole identifie les caractéristiques pour lesquelles la MRC se démarque de la région.



SAVIEZ-VOUS QUE...

Section qui comporte des données et des informations complémentaires provenant d'autres sources que le recensement de la population de 2016.



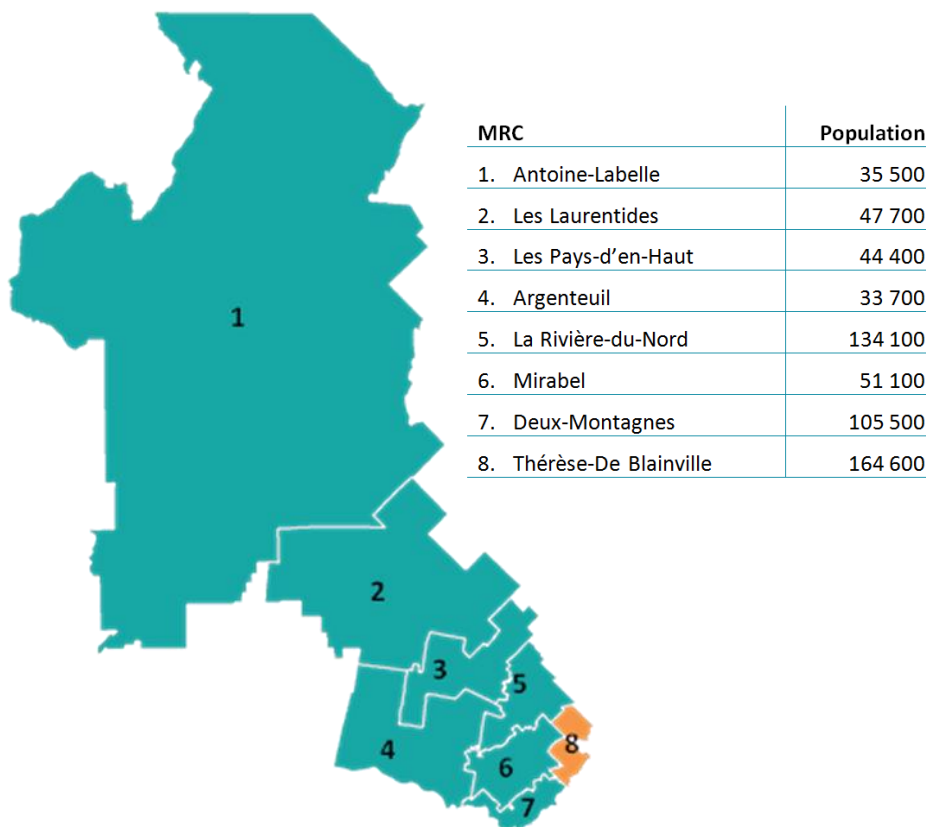
## PROFIL DÉMOGRAPHIQUE

Après une introduction des caractéristiques de la population de la MRC de Thérèse-De Blainville et de son évolution, nous verrons les enjeux du vieillissement de la population.

### Les caractéristiques du territoire et de la population

La MRC de Thérèse-De Blainville est située au sud de la région des Laurentides. Elle est la MRC la plus peuplée de la région, avec ses 164 600 habitants répartis en 7 municipalités.

*Population des MRC<sup>1</sup> de la région des Laurentides, projections pour 2018*

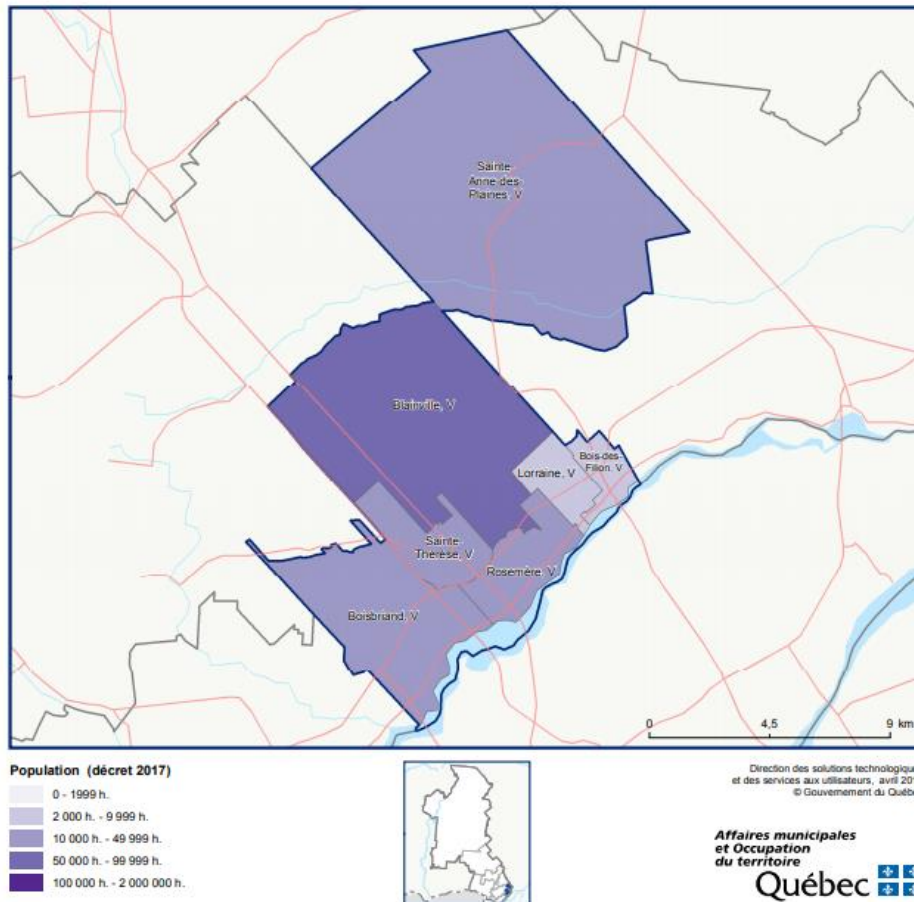


Source : Institut de la statistique du Québec, Perspectives démographiques des MRC du Québec, 2011-2036

<sup>1</sup> Afin d'alléger le texte, le terme MRC est utilisé dans ce document pour désigner les MRC et Mirabel, une municipalité exerçant certaines compétences de MRC.

## PORTRAIT DES ENJEUX DÉMOGRAPHIQUES ET SOCIOÉCONOMIQUES MRC THÉRÈSE-DE BLAINVILLE

Carte des municipalités de la MRC de Thérèse-De Blainville

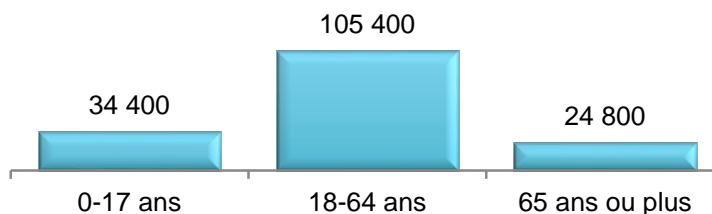


Source : [https://www.mamot.gouv.qc.ca/fileadmin/publications/organisation\\_municipale/cartotheque/Region\\_15.pdf](https://www.mamot.gouv.qc.ca/fileadmin/publications/organisation_municipale/cartotheque/Region_15.pdf)

- La municipalité la plus peuplée est Blainville, suivie par Boisbriand et Sainte-Thérèse [voir Tableau 1 à la page 28].



*Population de la MRC de Thérèse-De Blainville selon le groupe d'âge, projections pour 2018*



	0 à 17 ans	18 à 64 ans	65 ans ou plus
MRC Thérèse-De Blainville	20,9 %	64,0 %	15,0 %
Région des Laurentides	19,1 %	62,7 %	18,2 %
Ensemble du Québec	18,7 %	62,4 %	18,9 %

Source : Institut de la statistique du Québec, Perspectives démographiques des MRC du Québec, 2011-2036

- ✓ La MRC de Thérèse-De Blainville compte plus de jeunes que d'ânés de 65 ans ou plus.
- ⚠ En proportion, cette répartition par groupe d'âge présente un profil sensiblement plus jeune que celui de la région et du Québec. Il s'agit de l'une des trois MRC de la région avec plus d'un cinquième de sa population à être âgée de moins de 18 ans.
- ✓ Toutefois, la municipalité de Sainte-Thérèse a la particularité d'avoir la proportion de personnes de 85 ans ou plus la plus élevée de la région.

## Les langues parlées

### DÉFINITION

Pourcentage de la population selon la langue parlée le plus souvent à la maison parmi la population ayant déclaré une seule langue parlée le plus souvent à la maison.

*Population de la MRC de Thérèse-De Blainville selon la langue parlée le plus souvent à la maison, 2016*

	Proportion	Nombre
Français	90,6 %	137 165 personnes
Anglais	5,6 %	8 450 personnes
Autres langues	3,7 %	5 835 personnes

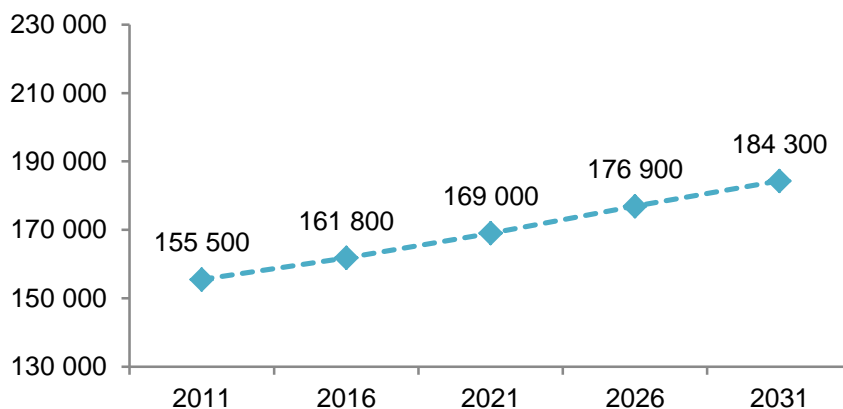
Source : Statistique Canada, Recensement de la population de 2016

- ✓ Le français est la langue parlée le plus souvent à la maison par 90,6 % de la population de la MRC de Thérèse-De Blainville en 2016.
- ✓ La proportion de la population pour qui l'anglais est la langue parlée le plus souvent à la maison est de 5,6 % en 2016. Cette proportion est légèrement supérieure à celle du recensement de 2011 (5,2 %).
- ✓ Rosemère est la municipalité où l'on retrouve la plus grande **proportion** d'anglophones, soit 17,7 % (2 360 personnes). Blainville est la municipalité où réside le plus grand **nombre** d'anglophones (2 570 personnes), soit 4,7 % de sa population.

## L'accroissement de la population

Une population en croissance présente des avantages indéniables pour le dynamisme et le développement économique d'une communauté. Par contre, un accroissement démographique rapide accentue la pression sur la capacité des services et des infrastructures à bien répondre aux besoins. L'intégration de nouveaux résidents peut aussi présenter un défi sur le plan social et communautaire (par exemple : développer un sentiment d'appartenance, un réseau de soutien social, et une connaissance des services offerts).

*Projection de l'accroissement de la population, MRC Thérèse-De Blainville, 2011 à 2021*



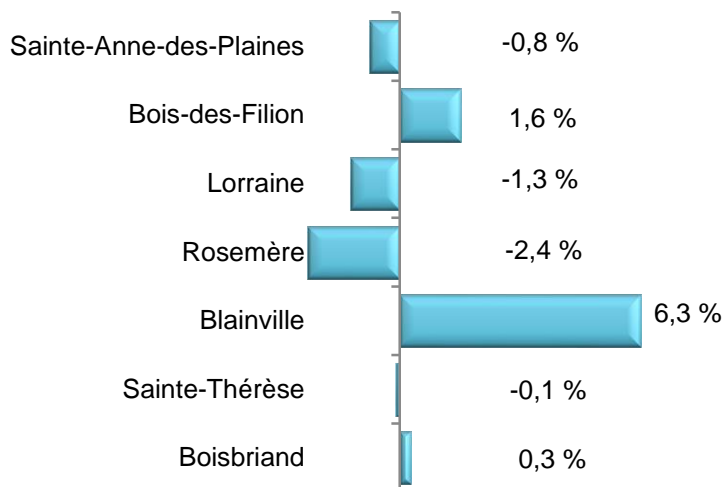
### TAUX DE VARIATION

2011 à 2016 : +4,0 %  
2016 à 2021 : +4,5 %  
2021 à 2026 : +4,7 %  
2026 à 2031 : +4,2 %

Source : Institut de la statistique du Québec, Perspectives démographiques des MRC du Québec, 2011-2036

- ✓ La population de la MRC de Thérèse-De Blainville connaît un accroissement moyen comparé aux autres MRC de la région. L'accroissement de 2011 à 2016 pour l'ensemble de la région des Laurentides a été de 6,3 % et pour le Québec de 4,4 %.
- ✓ Les projections prévoient que cette tendance devrait se maintenir dans la prochaine décennie.
- ✓ L'augmentation est due à un accroissement naturel (les naissances moins les décès) positif et à la migration interne (entre les MRC).

*Variation de la population, municipalités de la MRC de Thérèse-De Blainville, 2011 à 2016*



Source : Statistique Canada, Recensement 2016

- ✓ Quatre des sept municipalités de la MRC de Thérèse-De Blainville ont connu une décroissance de leur population de 2011 à 2016.
- ✓ En proportion, la municipalité de Blainville se démarque par l'ampleur de l'accroissement de sa population de 2011 à 2016 (6,3 %) [\[voir Tableau 3 à la page 30\]](#).

### **Migration interne**

*Soldes de la migration interne par groupe d'âge, MRC Thérèse-De Blainville, 2016-2017*

Entrées	Sorties	Soldes						
		Tous âges	0-14 ans	15-24 ans	25-44 ans	45-64 ans	65 ans ou plus	80 ans ou plus
<b>10 590</b>	<b>9 864</b>	726	537	-299	253	-174	409	192

Source : Institut de la statistique du Québec, exploitation du Fichier d'inscription des personnes assurées (FIPA) de la Régie de l'assurance maladie du Québec (RAMQ), 20 mars 2018

- ✓ Le solde migratoire de la MRC de Thérèse-De Blainville est globalement positif en 2016-2017.
- ✓ Les soldes plus importants des 25 à 44 ans et des 0 à 14 ans, peuvent être associés à l'arrivée de jeunes familles.
- ✓ Le solde migratoire négatif chez les 15 à 24 ans, peut être en partie attribuable à la poursuite d'études universitaires dans des établissements à l'extérieur de la MRC.
- ✓ Chez les aînés de 65 ans ou plus et *a fortiori* de 80 ans ou plus, le solde positif traduit la présence de services d'hébergement et d'environnements adaptés aux conditions du vieillissement (type de logement, transport, aménagement urbain, etc.).

### DÉFINITION

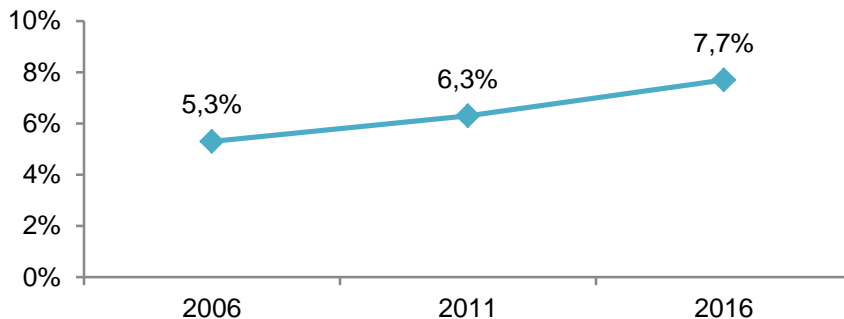
Le solde de la migration interne correspond au nombre de nouvelles personnes qui sont venues s'établir (les entrées) dans la MRC en provenance d'une autre MRC durant l'année, moins le nombre de personnes qui ont quitté (les sorties) la MRC pour habiter ailleurs au Québec.



En 2016-2017, la MRC de Thérèse-De Blainville est celle ayant connu le solde migratoire le plus élevé chez les 80 ans ou plus dans la région et est la deuxième plus élevée parmi toutes les MRC au Québec.

### Immigration internationale

Proportion de la population immigrante, MRC Thérèse-De Blainville, 2006-2016



Source : Statistique Canada, Recensement de la population de 2016



La population de la MRC issue de l'immigration demeure peu nombreuse mais prend de l'ampleur.



La population issue de l'immigration internationale de la MRC de Thérèse-De Blainville est la plus importante parmi les MRC de la région, avec une proportion de 7,7 % en 2016, soit près de 11 800 personnes. La proportion pour l'ensemble de la région des Laurentides est de 5,3 % en 2016.



Parmi cette population issue de l'immigration internationale, en 2016, on compte 1 230 immigrants récents (immigrés entre 2011 et 2016), correspondant à 0,8 % de la population totale.



En nombre, les principales communautés immigrantes habitent Blainville (4 450 personnes) et Boisbriand (2 240 personnes). En proportion, la population immigrante la plus importante est à Rosemère (10,3 %, soit 1 420 personnes).



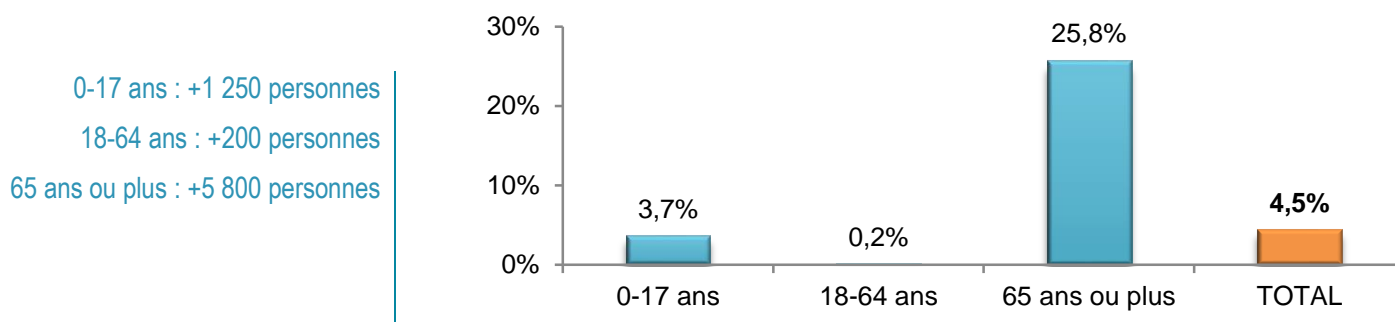
Par ailleurs, au moment du recensement, on dénombrait 315 résidents non permanents (personnes ayant un permis d'études ou de travail ou qui revendiquent un statut de réfugié).

## Le vieillissement de la population

Dans la MRC de Thérèse-De Blainville, comme un peu partout au Québec, les aînés âgés de 65 ans ou plus augmentent en nombre et en proportion dans la population. L'avancée en âge de la cohorte démographique des *baby-boomers* et l'allongement de l'espérance de vie expliquent en grande partie ce vieillissement de la population. Dans le cas particulier de la MRC, la migration de personnes âgées de 65 ans ou plus contribue également à cette tendance.

Le vieillissement de la population offre des opportunités à saisir pour la communauté, entre autres le potentiel d'implication sociale des retraités. Il présente cependant un défi étant donné que les incapacités, le besoin d'aide et différents problèmes de santé ont tendance à s'accroître avec l'âge.

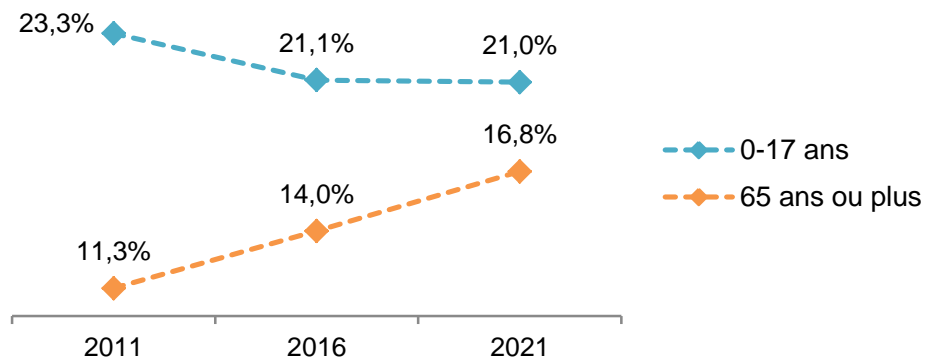
*Variation projetée de la population selon l'âge, MRC Thérèse-De Blainville, 2016-2021*



Source : Institut de la statistique du Québec, Perspectives démographiques des MRC du Québec, 2011-2036

- ✓ La proportion de la population de 65 ans ou plus devrait s'accroître beaucoup plus que l'ensemble de la population de la MRC.
- ✓ Cela devrait représenter 5 800 aînés de plus en 2021 qu'en 2016.
- ✓ On prévoit que le nombre de jeunes de 0 à 17 ans augmentera légèrement pour la période 2016-2021.

Évolution des proportions d'aînés de 65 ans ou plus et de jeunes de 0 à 17 ans,  
MRC Thérèse-De Blainville, 2011 à 2021



Source : Institut de la statistique du Québec, Perspectives démographiques des MRC du Québec, 2011-2036

- ✓ La proportion d'aînés dans la population s'accroît rapidement. On s'attend à ce qu'elle dépasse la proportion des 0 à 17 ans en 2028.
- ✓ Selon les projections, après un léger déclin de 2011 à 2016, la proportion des 0 à 17 ans devrait se maintenir au-delà de 21 % de 2016 à 2021.

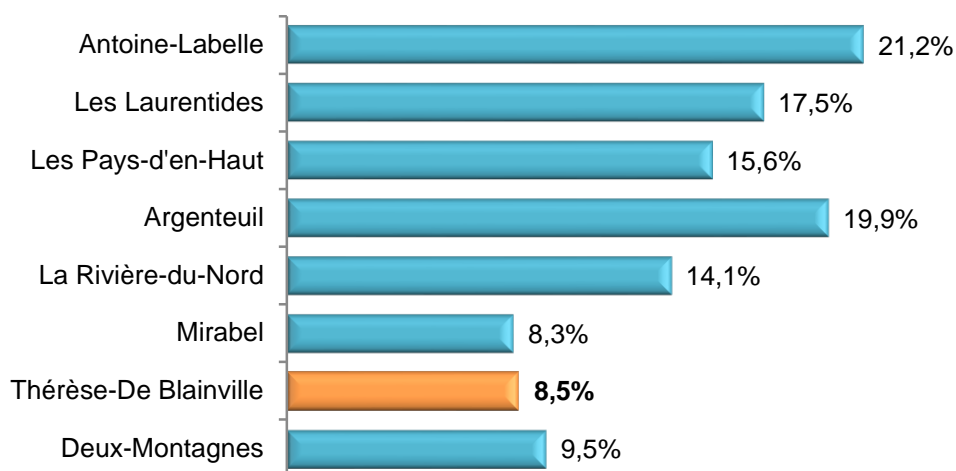
## DES FACTEURS DE VULNÉRABILITÉ ÉCONOMIQUE

On observe une association claire entre les inégalités socioéconomiques et l'état de santé des populations confrontées aux conditions les moins favorables. Par exemple, dans la région des Laurentides, le taux de mortalité prématurée du segment de la population le plus défavorisé était presque deux fois plus élevé que celui du segment le plus favorisé pour la période 2009-2013. Les données sur les conditions socioéconomiques peuvent contribuer à mieux prendre en compte les populations les plus vulnérables dans la planification et l'intervention.

Les inégalités sociales présentent des défis en matière de développement économique et social qui s'illustrent notamment dans le revenu, l'emploi, la diplomation, le logement abordable et les situations de vie.

### Le revenu

*Personnes vivant sous la mesure de faible revenu (MFR) après impôts dans les MRC de la région des Laurentides, 2015*



Source : Statistique Canada, Recensement de la population de 2016



Comparée à l'ensemble des MRC de la région, la MRC de Thérèse-De Blainville a l'une des plus faibles proportions de personnes vivant sous la MFR avec 8,5 %. Cela représente 13 090 personnes dans la MRC.

✓ Pour l'ensemble de la région des Laurentides, la proportion de personnes sous la MFR est de 12,4 %.

#### DÉFINITION

La « mesure de faible revenu » (MFR) après impôts est un pourcentage fixe (50 %) de la médiane du revenu du ménage observé au niveau des personnes.

Cette mesure tient compte du nombre de personnes habitant le même ménage.

Exemples de seuil de MFR après impôts pour un ménage à :

✓ une personne : 22 133 \$

✓ 2 personnes : 31 301 \$

✓ 3 personnes : 38 335 \$

...

**PORTRAIT DES ENJEUX DÉMOGRAPHIQUES ET SOCIOÉCONOMIQUES  
MRC THÉRÈSE-DE BLAINVILLE**

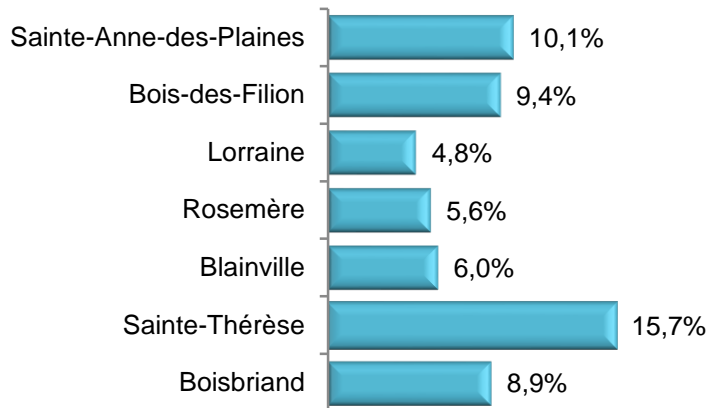
*Personnes vivant sous la mesure de faible revenu (MFR) après impôts selon le groupe d'âge, MRC Thérèse-De Blainville, 2015*



Source : Statistique Canada, Recensement de la population de 2016

- ✓ Une plus grande proportion des personnes vivent sous la MFR parmi les aînés que dans les autres groupes d'âge.

*Personnes vivant sous la mesure de faible revenu (MFR) après impôts, municipalités de la MRC de Thérèse-De Blainville, 2015*



On remarque des écarts parfois très importants entre les municipalités pour la proportion de la population vivant sous la mesure de faible.



**SAVIEZ-VOUS QUE...**

En mars 2017, environ 3 960 résidents de la MRC de Thérèse-De Blainville vivaient de prestations d'assistance sociale, dont 3 160 adultes et 790 enfants.

Source : Ministère de l'Emploi et de la Solidarité sociale du Québec, Statistiques mensuelles des trois programmes d'assistance sociale



## L'emploi

Le fait d'occuper un emploi est souvent associé à un meilleur niveau de revenu et à l'intégration dans la société pour la population en âge de travailler.

*Population de 15 ans ou plus selon des indicateurs du marché du travail, MRC Thérèse-De Blainville, 2016*

	Taux	Nombre
Activité	69,8 %	87 745 personnes
Emploi	65,9 %	82 810 personnes
Chômage	5,6 %	4 940 personnes

Source : Statistique Canada, Recensement de la population de 2016

- ✓ Le taux d'activité de la MRC de Thérèse-De Blainville (69,8 %) est supérieur à celui pour l'ensemble de la région des Laurentides (65,3 %), ce qui est le reflet d'une population plus jeune, comptant moins de retraités.
- ✓ On compte plus de 82 000 personnes en emploi dans la MRC de Thérèse-De Blainville.
- ✓ Le taux de chômage de la MRC de Thérèse-De Blainville (5,6 %) est l'un des plus faibles de toutes les MRC de la région. Le taux de chômage pour l'ensemble de la région des Laurentides est de 6,7 %.
- ✓ Pour les données par municipalités, [voir Tableau 5 à la page 32](#).



### SAVIEZ-VOUS QUE...

Moins de la moitié des adultes prestataires de l'assistance sociale sont aptes à travailler (sans contraintes à l'emploi) (38,9 %) en 2017 dans la MRC de Thérèse-De Blainville.

Source : Ministère de l'Emploi et de la Solidarité sociale du Québec, Statistiques mensuelles des trois programmes d'assistance sociale

### DÉFINITIONS

**Taux d'activité :** Pourcentage de personnes de 15 ans ou plus disponibles sur le marché du travail. Une personne active sur le marché du travail avait un travail ou était en chômage la semaine précédant le recensement.

**Taux d'emploi :** Pourcentage de personnes de 15 ans ou plus qui avaient un emploi ou travaillaient à leur compte la semaine précédant le recensement (population occupée).

**Taux de chômage :** Pourcentage de personnes faisant partie de la population active qui sont au chômage. Un chômeur est une personne sans travail et prête à travailler la semaine précédant le recensement.

## La diplomation

La diplomation est associée aux conditions socioéconomiques et est considérée comme un déterminant social de la santé. La faible scolarité soulève des enjeux tels que l'accès à des emplois bien rémunérés, mais aussi l'aptitude à comprendre et utiliser certaines informations sur la santé.

*Personnes sans diplôme, certificat ou grade, MRC Thérèse-De Blainville, 2016*

	Proportion	Nombre
25 à 64 ans	10,8 %	9 070 personnes
65 ans ou plus	27,1 %	5 395 personnes

Source : Statistique Canada, Recensement de la population de 2016



Comparée à l'ensemble des MRC de la région, la MRC de Thérèse-De Blainville a la plus faible proportion de personnes sans diplôme (10,8 %). Pour l'ensemble de la région des Laurentides, 14,8 % de la population est sans diplôme.

- ✓ L'absence de diplomation est plus répandue chez les 65 ans ou plus que chez les 25 à 64 ans.
- ✓ De façon générale, on observe une tendance à la baisse de la proportion de personnes sans diplôme et à la hausse de la proportion de personnes ayant un diplôme universitaire.
- ✓ Pour les données par municipalités, [voir Tableau 6 à la page 33](#).



### SAVIEZ-VOUS QUE...

Le taux de diplomation et de qualification d'une cohorte d'élèves au secondaire après 7 ans (avant l'âge de 20 ans) atteignait 83,6 % en 2016 (cohorte de 2009-2010), comparé à 73,8 % en 2009 (cohorte 2002-2003) dans la MRC de Thérèse-De Blainville. Le taux de 2016 est le plus élevé de la région des Laurentides (78,4 % pour l'ensemble de la région).

Source : Ministère de l'Éducation et de l'Enseignement supérieur, Système Charlemagne.  
Compilation pour l'Institut national de santé publique du Québec

## Le logement

Le logement fait partie des conditions de vie qui peuvent avoir une influence sur la santé et le bien-être de la population. Un logement abordable, de taille suffisante et en bon état sont des qualités d'un logement adéquat.

### Abordabilité du logement

Il est généralement reconnu qu'un ménage privé (une personne ou un groupe de personnes qui occupent la même habitation [logement]) qui consacre 30 % ou plus de son revenu annuel aux frais de logement peut avoir à réduire ses autres dépenses essentielles comme la nourriture, le transport, les vêtements et l'éducation.

- Plus d'un ménage sur quatre (27,2 %) habitant la MRC de Thérèse-De Blainville est locataire, c'est-à-dire 16 520 ménages locataires. Sainte-Thérèse est la municipalité où l'on retrouve le plus grand nombre de ménages locataires, soit 6 255 ménages, ce qui représente 51,4 % des ménages.

*Ménages qui consacrent 30 % ou plus de leur revenu aux frais de logement, MRC Thérèse-De Blainville, 2016*

	Proportion	Nombre
Ménages locataires	32,1 %	5 290 ménages
Ménages propriétaires	12,0 %	5 295 ménages

Source : Statistique Canada, Recensement de la population de 2016

- Pour les **locataires**, la situation de logement abordable de la MRC (32,1 %) est plus favorable que celle pour l'ensemble de la région des Laurentides. Cette dernière présente une moyenne de 36,8 % de ménages locataires qui consacrent 30 % ou plus de leur revenu aux dépenses pour le logement.
- La proportion de ménages **propriétaires** consacrant 30 % ou plus de leur revenu aux dépenses pour le logement dans la MRC (12,0 %) est inférieure à celle pour l'ensemble de la région des Laurentides (13,9 %). En nombre absolu toutefois, la MRC compte autant de ménages propriétaires que locataires dans cette situation.
- Les municipalités où l'on trouve le plus de ménages **locataires** qui consacrent 30 % ou plus de leur revenu aux dépenses pour le logement sont Sainte-Thérèse (2 150 ménages locataires) et Blainville (1 290 ménages locataires) [\[voir Tableau 8 à la page 35\]](#).
- Pour les ménages **propriétaires**, Sainte-Thérèse (15,8 %) et Bois-des-Filion (15,5 %) ont les proportions les plus élevées de la MRC pour cet indicateur [\[voir Tableau 9 à la page 36\]](#).
- Selon l'Indice du logement locatif canadien, la MRC de Thérèse-De Blainville a une santé locative jugée pauvre, se classant au 76<sup>e</sup> rang sur 98 au Québec. Cet indice permet de comparer l'accessibilité au logement ainsi que les conditions de surpeuplement du logement locatif à partir des données du recensement de 2016.

### DÉFINITION

Les frais de logement englobent tous les frais payés chaque mois par les ménages locataires et propriétaires (ex. : paiements hypothécaires, impôts fonciers, loyer, électricité, chauffage,...).



#### SAVIEZ-VOUS QUE...

En mars 2017, 1 844 personnes ont bénéficié de l'aide alimentaire dans la MRC de Thérèse-De Blainville, dont le tiers étaient des enfants. Les deux principales sources de revenus des ménages ayant fait appel au dépannage alimentaire sont l'assistance sociale (52 %) et le revenu d'emploi (18 %).

Source : Moisson Laurentides, fichier Bilan faim 2017 par MRC

#### État du logement

Les logements nécessitant des réparations majeures sont considérés comme un indicateur de logement d'une qualité inadéquate par les organismes d'habitation.

#### Logements nécessitant des réparations majeures, MRC Thérèse-De Blainville, 2016

	Proportion	Nombre
Logements nécessitant des réparations majeures	4,6 %	2 810 logements

Source : Statistique Canada, Recensement de la population de 2016

- ✓ La proportion de logements nécessitant des réparations majeures de la MRC est inférieure à celle de la région, qui est de 5,6 %.
- ✓ Cette proportion varie de 3,4 % à 6,0 % selon les municipalités [\[voir Tableau 10 à la page 37\]](#).
- ✓ La proportion des logements nécessitant des réparations majeures est plus élevée chez les ménages locataires (6,1 %) que chez les ménages propriétaires (4,1 %).

#### DÉFINITION

Les logements qui nécessitent des réparations majeures sont ceux où la plomberie ou l'installation électrique sont défectueuses, de même que les logements nécessitant des réparations au niveau de la structure des murs, des plafonds ou du sol.

## Les situations de vie

Dans la mesure où ils sont plus susceptibles de dépendre d'une seule source de revenu, les ménages composés d'un seul adulte peuvent présenter un risque accru de vulnérabilité économique et sociale. Il s'agit essentiellement des personnes vivant seules et des familles monoparentales avec enfants de moins de 18 ans.

### Personnes vivant seules

Outre une plus grande vulnérabilité au niveau économique, certaines personnes vivant seules peuvent avoir besoin de plus de soutien de la part de leur entourage et de la communauté, telles que les personnes âgées ayant des incapacités et certaines personnes atteintes de troubles mentaux.

#### Personnes vivant seules, MRC Thérèse-De Blainville, 2016

	Proportion	Nombre
Personnes de 15 ans ou plus vivant seules	11,8 %	14 830 personnes
Personnes de 15 à 64 ans	9,4 %	9 955 personnes
Personnes de 65 ans ou plus	24,5 %	4 880 personnes

Source : Statistique Canada, Recensement de la population de 2016



La proportion de personnes de 15 ans ou plus vivant seules de la MRC de Thérèse-De Blainville (11,8 %) est inférieure à celle de la région des Laurentides (15,2 %), et ce, autant chez les personnes de 15 à 64 ans (9,4 % comparé à 12,3 %) que chez les personnes de 65 ans ou plus (24,5 % comparé à 27,6 %).

- ✓ La proportion de personnes vivant seules est plus importante chez les 65 ans ou plus que chez les plus jeunes.
- ✓ La proportion de personnes vivant seules suit une tendance à la hausse d'un recensement à l'autre. Cette augmentation concerne surtout les personnes de 15 à 64 ans. Chez les personnes de 65 ans ou plus, la tendance fluctue légèrement dans le temps.
- ✓ On retrouve le plus grand nombre de personnes de 65 ans ou plus vivant seules à Sainte-Thérèse, soit 1 560 aînés (32,6 %) et à Blainville (1 190 aînés, soit 20,6 %) [[voir Tableau 11 à la page 38](#)].

### Familles monoparentales

- On dénombre un total de 28 530 familles avec enfants de tout âge dans la MRC de Thérèse-De Blainville, dont 19 110 familles comptant au moins un enfant de moins de 18 ans.

#### Familles monoparentales avec enfants, MRC Thérèse-De Blainville, 2016

	Proportion	Nombre
Avec enfants de tout âge	27,7 % des familles avec enfants	7 890 familles
Avec au moins un enfant de moins de 18 ans	24,1 % des familles avec enfants de moins de 18 ans	4 600 familles

Source : Statistique Canada, Recensement de la population de 2016

- La proportion de familles monoparentales parmi l'ensemble des familles (biparentales et monoparentales) avec enfant de moins de 18 ans de la MRC de Thérèse-De Blainville (24,1 %) est légèrement inférieure à celle de la région des Laurentides, qui est de 25,7 %.
- La proportion de familles monoparentales suit une tendance à la hausse d'un recensement à l'autre.
- En nombre, plus de la moitié des familles monoparentales avec enfants de moins de 18 ans habite Sainte-Thérèse (2 335 familles), ce qui représente 36,4 % des familles avec enfants de moins de 18 ans de la municipalité [voir [Tableau 12 à la page 39](#)].

#### DÉFINITION

Une famille monoparentale est une famille avec un seul parent, peu importe son état matrimonial, demeurant avec au moins un enfant de tout âge le jour du recensement.

## CONCLUSION

L'accroissement démographique et le vieillissement de la population se traduisent par une évolution du profil des communautés et des attentes envers l'ensemble des services publics. La mobilité des personnes âgées et le maintien de leur autonomie font partie des enjeux auxquels il faudra faire face.

Malgré les statistiques plus favorables de la MRC de Thérèse-De Blainville, des situations de vulnérabilité socioéconomique touchent beaucoup de résidents. Afin d'intervenir auprès des différents groupes confrontés à un risque de vulnérabilité socioéconomique, une lecture des réalités à une échelle locale est à privilégier [[voir les tableaux par municipalités](#)]. Toutefois, la disponibilité des données peut rendre difficile la réalisation de cette opération sur la seule base des statistiques. Pour une vue plus complète, ces dernières doivent être associées à la connaissance des milieux qu'ont les intervenants et acteurs de la communauté. De cette façon, la rigueur des statistiques, notamment pour des fins de comparaison, et la nuance d'une perspective de terrain peuvent venir se compléter pour planifier et documenter l'intervention. Par exemple, des phénomènes comme l'itinérance, l'accès au logement abordable ou le niveau d'entraide dans une collectivité peuvent être davantage perceptibles du point de vue d'acteurs de la communauté qu'à partir d'enquêtes populationnelles.

L'amélioration des conditions de vie, de l'environnement social et physique des communautés contribue à un meilleur état de santé à toutes les étapes de la vie. Il faut viser à rendre ces environnements plus sains et sécuritaires pour la population. Par exemple, l'aménagement du territoire et des routes, la proximité aux infrastructures récréatives et aux commerces d'alimentation peuvent influencer favorablement la saine alimentation et un mode de vie physiquement actif.

Pour connaître plus en détail l'état de santé physique, mentale et sociale de la population de la MRC de Thérèse-De Blainville, vous êtes invités à consulter la section *Données sur la population* dans l'onglet [Santé publique](#) sur le site du CISSS des Laurentides.

Des outils ont été développés pour soutenir la prise en compte des inégalités sociales et économiques. [Panorama de la défavorisation](#)

Des outils sont disponibles pour répondre à des questions comme :

- ✓ Quels sont les principaux problèmes de santé physique et mentale dans la population de la MRC?  
[Tableau Coup d'œil RLS Thérèse-De Blainville](#)
- ✓ Quel est le niveau de développement des enfants à la maternelle?  
[Bulletin Cible Santé sur le développement des enfants à la maternelle](#)
- ✓ Quels sont les enjeux chez les jeunes?  
[Santé des jeunes](#)





## RÉFÉRENCES

BC Non profit Housing Association. *Indice du logement locatif canadien*. Consulté en ligne le 2018-07-17 <http://www.rentalhousingindex.ca/fr/#intro>

Centre intégré de santé et de services sociaux des Laurentides, Direction de santé publique des Laurentides. *Données sur la population*, Repéré à <http://www.santelaurentides.gouv.qc.ca/sante-publique/donnees-sur-la-population/>

Institut de la statistique du Québec. *Coup d'œil sur les régions et les MRC, Profil statistique par région et MRC géographiques*. Repéré à [http://stat.gouv.qc.ca/statistiques/profils/region\\_00/region\\_00.htm](http://stat.gouv.qc.ca/statistiques/profils/region_00/region_00.htm)

Institut de la statistique du Québec. *Perspectives démographiques des MRC du Québec, 2011-2036*.

Statistique Canada. *Dictionnaire, Recensement de la population, 2016*. Repéré à <http://www12.statcan.ca/census-recensement/2016/ref/dict/index-fra.cfm>

Statistique Canada. (2017-10-27). « Indicateurs de logement (5), mode d'occupation incluant la présence de paiements hypothécaires et le logement subventionné (7), âge du principal soutien du ménage (9), genre de ménage incluant la structure de la famille de recensement (9) et taille du ménage (8) pour les ménages propriétaires et locataires dont le revenu total du ménage est supérieur à zéro, dans les logements privés non agricoles et hors réserve », *Tableaux de données, Recensement de 2016, Logement*, numéro au catalogue 98-400-X2016231.

Statistique Canada. (2017-11-06). « Caractéristiques de la famille des adultes (11), âge (16) et sexe (3) pour la population âgée de 15 ans et plus dans les ménages privés du Canada, provinces et territoires, divisions de recensement et subdivisions de recensement, recensements de 2016 et 2011 », *Tableaux de données, Recensement de 2016, Familles, ménages et état matrimonial*, numéro au catalogue 98-400-X2016029.

Statistique Canada. (2017-12-04). « Profil du recensement - Âge, sexe, type de logement, familles, ménages, état matrimonial, langue, revenu, immigration et diversité ethnoculturelle, logement, peuples autochtones, scolarité, travail, déplacement domicile-travail, mobilité et migration, et langue de travail pour le Canada, provinces et territoires, divisions de recensement et subdivisions de recensement, Recensement de 2016 », *Tableau n° 98-316-X2016001* au catalogue.

Statistique Canada. (2018-03-28). « Structure de la famille de recensement incluant la situation de famille recomposée (9) et nombre et combinaisons d'âges des enfants (29) pour les familles de recensement avec enfants dans les ménages privés », *Tableaux de données, Recensement de 2016, Familles, ménages et état matrimonial*, numéro au catalogue 98-400-X2016025.

Statistique Canada. (2018-05-10). « Plus haut certificat, diplôme ou grade (15), principal domaine d'études - Classification des programmes d'enseignement (CPE) 2016 (14), fréquentation scolaire (3), âge (13A) et sexe (3) pour la population âgée de 15 ans et plus dans les ménages privés », *Tableaux de données, Recensement de 2016, Scolarité*, numéro au catalogue 98-400-X2016242.

## **LISTE DES TABLEAUX**

Tableau 1	Nombre de personnes et répartition par groupe d'âge, MRC Thérèse-De Blainville et municipalités, 2016 .....	28
Tableau 2	Nombre et proportion de personnes selon la langue parlée le plus souvent à la maison, MRC Thérèse-De Blainville et municipalités, 2016 .....	29
Tableau 3	Variation de la population, MRC Thérèse-De Blainville et municipalités, 2011-2016.....	30
Tableau 4	Nombre et proportion de personnes vivant sous la mesure de faible revenu après impôts selon le groupe d'âge, MRC Thérèse-De Blainville et municipalités, 2015.....	31
Tableau 5	Nombre et proportion de personnes de 15 ans ou plus selon la situation d'activité sur le marché du travail, MRC Thérèse-De Blainville et municipalités, 2016.....	32
Tableau 6	Nombre et proportion de personnes âgées de 25 à 64 ans n'ayant aucun diplôme, certificat ou grade, MRC Thérèse-De Blainville, 2016 .....	33
Tableau 7	Nombre et proportion de ménages consacrant 30 % ou plus du revenu aux frais du logement, MRC Thérèse-De Blainville et municipalités, 2016 .....	34
Tableau 8	Nombre et proportion de ménages LOCATAIRES consacrant 30 % ou plus du revenu aux frais du logement, MRC Thérèse-De Blainville et municipalités, 2016 .....	35
Tableau 9	Nombre et proportion de ménages PROPRIÉTAIRES consacrant 30 % ou plus du revenu aux frais du logement, MRC Thérèse-De Blainville et municipalités, 2016.....	36
Tableau 10	Nombre et proportion de logements nécessitant des réparations majeures, MRC Thérèse-De Blainville et municipalités, 2016 .....	37
Tableau 11	Nombre et proportion de personnes vivant seules dans les ménages privés selon le groupe d'âge, MRC Thérèse-De Blainville et municipalités, 2016 .....	38
Tableau 12	Nombre et proportion de familles monoparentales avec enfants de moins de 18 ans, MRC Thérèse-De Blainville et municipalités, 2016 .....	39

**PORTRAIT DES ENJEUX DÉMOGRAPHIQUES ET SOCIOÉCONOMIQUES  
MRC THÉRÈSE-DE BLAINVILLE**

**Tableau 1** Nombre de personnes et répartition par groupe d'âge, MRC Thérèse-De Blainville et municipalités, 2016

MRC ou Municipalité	Total	0 à 4 ans		5 à 9 ans		10 à 14 ans		15 à 19 ans		20 à 24 ans		25 à 34 ans		35 à 54 ans		55 à 64 ans		65 ans et plus		65 à 74 ans		75 à 84 ans		85 ans et plus	
	N	N	%	N	%	N	%	N	%	N	%	N	%	N	%	N	%	N	%	N	%	N	%	N	%
<b>Région des Laurentides</b>	<b>589 400</b>	<b>31 215</b>	<b>5,3</b>	<b>34 955</b>	<b>5,9</b>	<b>32 815</b>	<b>5,6</b>	<b>32 865</b>	<b>5,6</b>	<b>33 575</b>	<b>5,7</b>	<b>64 190</b>	<b>10,9</b>	<b>164 775</b>	<b>28,0</b>	<b>92 220</b>	<b>15,6</b>	<b>102 785</b>	<b>17,4</b>	<b>64 270</b>	<b>10,9</b>	<b>28 770</b>	<b>4,9</b>	<b>9 740</b>	<b>1,7</b>
<b>MRC THÉRÈSE-DE BLAINVILLE</b>	<b>157 105</b>	<b>8 120</b>	<b>5,2</b>	<b>9 800</b>	<b>6,2</b>	<b>10 335</b>	<b>6,6</b>	<b>11 055</b>	<b>7,0</b>	<b>11 020</b>	<b>7,0</b>	<b>16 210</b>	<b>10,3</b>	<b>46 495</b>	<b>29,6</b>	<b>21 810</b>	<b>13,9</b>	<b>22 250</b>	<b>14,2</b>	<b>13 605</b>	<b>8,7</b>	<b>6 460</b>	<b>4,1</b>	<b>2 190</b>	<b>1,4</b>
Boisbriand	26 885	1 735	6,5	1 770	6,6	1 680	6,2	1 985	7,4	2 270	8,4	3 130	11,6	7 625	28,4	3 700	13,8	2 990	11,1	1 985	7,4	830	3,1	185	0,7
Sainte-Thérèse	25 990	1 030	4,0	1 065	4,1	1 060	4,1	1 285	4,9	1 835	7,1	3 295	12,7	6 240	24,0	3 870	14,9	6 305	24,3	3 205	12,3	2 080	8,0	1 025	3,9
Blainville	56 860	2 965	5,2	4 055	7,1	4 460	7,8	4 500	7,9	3 765	6,6	5 200	9,1	18 745	33,0	7 000	12,3	6 165	10,8	3 955	7,0	1 760	3,1	460	0,8
Rosemère	13 960	560	4,0	810	5,8	935	6,7	1 070	7,7	950	6,8	910	6,5	3 940	28,2	2 355	16,9	2 425	17,4	1 585	11,4	615	4,4	235	1,7
Lorraine	9 355	445	4,8	540	5,8	740	7,9	725	7,7	640	6,8	670	7,2	2 705	28,9	1 520	16,2	1 375	14,7	960	10,3	355	3,8	60	0,6
Bois-des-Filion	9 635	500	5,2	615	6,4	615	6,4	610	6,3	595	6,2	1 100	11,4	2 980	30,9	1 350	14,0	1 270	13,2	750	7,8	380	3,9	135	1,4
Sainte-Anne-des-Plaines	14 420	885	6,1	945	6,6	850	5,9	875	6,1	965	6,7	1 915	13,3	4 250	29,5	2 015	14,0	1 725	12,0	1 180	8,2	450	3,1	90	0,6

Source : Statistique Canada, Recensement de la population de 2016

Note : Les valeurs, y compris les totaux, sont arrondies de façon aléatoire (vers le haut ou vers le bas) à un multiple de « 5 » ou de « 10 ». Lorsque des données sont totalisées ou regroupées, la valeur totale peut ne pas correspondre à la somme des valeurs individuelles.

**Tableau 2** Nombre et proportion de personnes selon la langue parlée le plus souvent à la maison<sup>2</sup>, MRC Thérèse-De Blainville et municipalités, 2016

MRC ou Municipalité	Total		Français		Anglais		Autre	
	N	N	%	N	%	N	%	
<b>Région des Laurentides</b>	<b>572 520</b>	<b>532 375</b>	<b>93,0</b>	<b>29 280</b>	<b>5,1</b>	<b>10 870</b>	<b>1,9</b>	
<b>MRC THÉRÈSE-DE BLAINVILLE</b>	<b>151 445</b>	<b>137 165</b>	<b>90,6</b>	<b>8 450</b>	<b>5,6</b>	<b>5 835</b>	<b>3,9</b>	
Boisbriand	25 985	21 955	84,5	1 225	4,7	2 810	10,8	
Sainte-Thérèse	25 115	23 830	94,9	760	3,0	530	2,1	
Blainville	55 065	50 965	92,6	2 570	4,7	1 530	2,8	
Rosemère	13 335	10 540	79,0	2 360	17,7	435	3,3	
Lorraine	9 070	7 860	86,7	985	10,9	225	2,5	
Bois-des-Filion	9 315	8 700	93,4	385	4,1	225	2,4	
Sainte-Anne-des-Plaines	13 555	13 315	98,2	165	1,2	75	0,6	

Source : Statistique Canada, Recensement de la population de 2016

Note : Les valeurs, y compris les totaux, sont arrondies de façon aléatoire (vers le haut ou vers le bas) à un multiple de « 5 » ou de « 10 ». Lorsque des données sont totalisées ou regroupées, la valeur totale peut ne pas correspondre à la somme des valeurs individuelles. Les pourcentages calculés à partir des nombres arrondis peuvent comporter des imprécisions importantes dans les cas où les nombres sont petits.

<sup>2</sup> Parmi la population ayant déclaré une seule langue parlée le plus souvent à la maison.

**Tableau 3 Variation de la population, MRC Thérèse-De Blainville et municipalités, 2011-2016**

MRC ou Municipalité	Population 2016 N	Variation 2011-2016 %
<b>Région des Laurentides</b>	<b>589 400</b>	<b>5,3</b>
<b>MRC THÉRÈSE-DE BLAINVILLE</b>	<b>157 105</b>	<b>1,9</b>
Boisbriand	26 885	0,3
Sainte-Thérèse	25 990	-0,1
Blainville	56 860	6,3
Rosemère	13 960	-2,4
Lorraine	9 355	-1,3
Bois-des-Filion	9 635	1,6
Sainte-Anne-des-Plaines	14 420	-0,8

Source : Statistique Canada, Recensement de la population de 2016

Note : Les valeurs, y compris les totaux, sont arrondies de façon aléatoire (vers le haut ou vers le bas) à un multiple de « 5 » ou de « 10 ». Lorsque des données sont totalisées ou regroupées, la valeur totale peut ne pas correspondre à la somme des valeurs individuelles.

**Tableau 4 Nombre et proportion de personnes vivant sous la mesure de faible revenu après impôts selon le groupe d'âge, MRC Thérèse-De Blainville et municipalités, 2015**

MRC ou Municipalité	Tous âges		0 à 17 ans		18 à 64 ans		65 ans et plus	
	N	%	N	%	N	%	N	%
<b>Région des Laurentides</b>	<b>71 855</b>	<b>12,4</b>	<b>14 495</b>	<b>12,2</b>	<b>41 140</b>	<b>11,3</b>	<b>16 230</b>	<b>17,2</b>
<b>MRC THÉRÈSE-DE BLAINVILLE</b>	<b>13 090</b>	<b>8,5</b>	<b>3 095</b>	<b>8,9</b>	<b>7 580</b>	<b>7,6</b>	<b>2 425</b>	<b>12,2</b>
Boisbriand	2 385	8,9	615	9,7	1 395	8,0	365	12,4
Sainte-Thérèse	3 830	15,7	690	17,8	2 340	14,8	800	16,8
Blainville	3 385	6,0	880	6,2	1 905	5,2	605	10,4
Rosemère	770	5,6	160	5,7	410	4,8	200	8,8
Lorraine	450	4,8	135	6,3	260	4,5	55	4,0
Bois-des-Filion	895	9,4	200	9,5	515	8,2	180	15,7
Sainte-Anne-des-Plaines	1 375	10,1	405	12,8	750	8,6	215	13,5

Source : Statistique Canada, Recensement de la population de 2016

Définition de la mesure de faible revenu: la mesure de faible revenu correspond à 50 % de la médiane du revenu après impôts ajusté à la taille des ménages privés. C'est une mesure différente du seuil de faible revenu.

Note : Les valeurs, y compris les totaux, sont arrondies de façon aléatoire (vers le haut ou vers le bas) à un multiple de « 5 » ou de « 10 ». Lorsque des données sont totalisées ou regroupées, la valeur totale peut ne pas correspondre à la somme des valeurs individuelles.

**Tableau 5** Nombre et proportion de personnes de 15 ans ou plus selon la situation d'activité sur le marché du travail, MRC Thérèse-De Blainville et municipalités, 2016

MRC ou Municipalité	Population de 15 ans ou plus		Population active		Population occupée		Chômeurs	
	N		N	%	N	%	N	%
<b>Région des Laurentides</b>	<b>479 010</b>		<b>312 945</b>	<b>65,3</b>	<b>291 910</b>	<b>60,9</b>	<b>21 050</b>	<b>6,7</b>
<b>MRC THÉRÈSE-DE BLAINVILLE</b>	<b>125 715</b>		<b>87 745</b>	<b>69,8</b>	<b>82 810</b>	<b>65,9</b>	<b>4 940</b>	<b>5,6</b>
Boisbriand	21 645		15 475	71,5	14 515	67,1	960	6,2
Sainte-Thérèse	21 235		13 455	63,4	12 580	59,2	875	6,5
Blainville	44 970		32 885	73,1	31 235	69,5	1 645	5,0
Rosemère	11 485		7 670	66,8	7 265	63,3	405	5,3
Lorraine	7 625		5 180	67,9	4 945	64,9	235	4,5
Bois-des-Filion	7 775		5 580	71,8	5 230	67,3	355	6,4
Sainte-Anne-des-Plaines	10 975		7 495	68,3	7 035	64,1	460	6,1

Source : Statistique Canada, Recensement de la population de 2016

Note : Les valeurs, y compris les totaux, sont arrondies de façon aléatoire (vers le haut ou vers le bas) à un multiple de « 5 » ou de « 10 ». Lorsque des données sont totalisées ou regroupées, la valeur totale peut ne pas correspondre à la somme des valeurs individuelles.



**Tableau 6** Nombre et proportion de personnes âgées de 25 à 64 ans n'ayant aucun diplôme, certificat ou grade, MRC Thérèse-De Blainville, 2016

MRC ou Municipalité	Population âgée de 25 à 64 ans dans les ménages privés		Aucun diplôme, certificat ou grade	
	N	N	N	%
<b>Région des Laurentides</b>	<b>318 370</b>	<b>47 240</b>		<b>14,8</b>
<b>MRC THÉRÈSE-DE BLAINVILLE</b>	<b>83 750</b>	<b>9 070</b>		<b>10,8</b>
Boisbriand	14 415	1 735		12,0
Sainte-Thérèse	13 335	1 970		14,8
Blainville	30 920	2 775		9,0
Rosemère	7 165	335		4,7
Lorraine	4 905	175		3,6
Bois-des-Filion	5 465	660		12,1
Sainte-Anne-des-Plaines	7 550	1 430		18,9

Source : Statistique Canada, Recensement de la population de 2016

Note : Les valeurs, y compris les totaux, sont arrondies de façon aléatoire (vers le haut ou vers le bas) à un multiple de « 5 » ou de « 10 ». Lorsque des données sont totalisées ou regroupées, la valeur totale peut ne pas correspondre à la somme des valeurs individuelles.

**Tableau 7** Nombre et proportion de ménages consacrant 30 % ou plus du revenu aux frais de logement, MRC Thérèse-De Blainville et municipalités, 2016

MRC ou Municipalité	Ménages propriétaires ou locataires	Ménages consacrant 30 % ou plus du revenu aux frais de logement	
	N	N	%
<b>Région des Laurentides</b>	<b>247 990</b>	<b>50 590</b>	<b>20,4</b>
<b>MRC THÉRÈSE-DE BLAINVILLE</b>	<b>60 705</b>	<b>10 590</b>	<b>17,4</b>
Boisbriand	10 280	1 675	16,3
Sainte-Thérèse	12 160	3 090	25,4
Blainville	20 595	3 165	15,4
Rosemère	5 085	630	12,4
Lorraine	3 325	355	10,7
Bois-des-Filion	4 015	820	20,4
Sainte-Anne-des-Plaines	5 240	855	16,3

Source : Statistique Canada, Recensement de la population de 2016

Note : Les valeurs, y compris les totaux, sont arrondies de façon aléatoire (vers le haut ou vers le bas) à un multiple de « 5 » ou de « 10 ». Lorsque des données sont totalisées ou regroupées, la valeur totale peut ne pas correspondre à la somme des valeurs individuelles.

**Tableau 8 Nombre et proportion de ménages LOCATAIRES consacrant 30 % ou plus du revenu aux frais du logement, MRC Thérèse-De Blainville et municipalités, 2016**

MRC ou Municipalité	Ménages locataires	Ménages consacrant 30 % ou plus du revenu aux frais de logement	
	N	N	%
<b>Région des Laurentides</b>	<b>70 470</b>	<b>25 933</b>	<b>36,8</b>
<b>MRC THÉRÈSE-DE BLAINVILLE</b>	<b>16 520</b>	<b>5 290</b>	<b>32,1</b>
Boisbriand	3 270	900	27,5
Sainte-Thérèse	6 255	2 150	34,4
Blainville	3 920	1 290	33,0
Rosemère	610	195	32,0
Lorraine	125	50	38,5
Bois-des-Filion	1 010	355	35,1
Sainte-Anne-des-Plaines	1 320	345	26,2

Source : Statistique Canada, Recensement de la population de 2016

Note : Les valeurs, y compris les totaux, sont arrondies de façon aléatoire (vers le haut ou vers le bas) à un multiple de « 5 » ou de « 10 ». Lorsque des données sont totalisées ou regroupées, la valeur totale peut ne pas correspondre à la somme des valeurs individuelles. Les pourcentages calculés à partir des nombres arrondis peuvent comporter des imprécisions importantes dans les cas où les nombres sont petits.

**Tableau 9** Nombre et proportion de ménages PROPRIÉTAIRES consacrant 30 % ou plus du revenu aux frais du logement, MRC Thérèse-De Blainville et municipalités, 2016

MRC ou Municipalité	Ménages propriétaires	Ménages consacrant 30 % ou plus du revenu aux frais de logement	
	N	N	%
<b>Région des Laurentides</b>	<b>177 725</b>	<b>24 704</b>	<b>13,9</b>
<b>MRC THÉRÈSE-DE BLAINVILLE</b>	<b>44 245</b>	<b>5 295</b>	<b>12,0</b>
Boisbriand	7 015	770	11,0
Sainte-Thérèse	5 920	940	15,8
Blainville	16 675	1 870	11,2
Rosemère	4 480	435	9,7
Lorraine	3 200	305	9,4
Bois-des-Filion	3 005	465	15,5
Sainte-Anne-des-Plaines	3 940	510	12,8

Source : Statistique Canada, Recensement de la population de 2016

Note : Les valeurs, y compris les totaux, sont arrondies de façon aléatoire (vers le haut ou vers le bas) à un multiple de « 5 » ou de « 10 ». Lorsque des données sont totalisées ou regroupées, la valeur totale peut ne pas correspondre à la somme des valeurs individuelles.

**Tableau 10 Nombre et proportion de logements nécessitant des réparations majeures, MRC Thérèse-De Blainville et municipalités, 2016**

MRC ou Municipalité	Logements privés occupés	Logements nécessitant des réparations majeures	
	N	N	%
<b>Région des Laurentides</b>	<b>249 080</b>	<b>13 885</b>	<b>5,6</b>
<b>MRC THÉRÈSE-DE BLAINVILLE</b>	<b>60 765</b>	<b>2 810</b>	<b>4,6</b>
Boisbriand	10 285	615	6,0
Sainte-Thérèse	12 170	665	5,5
Blainville	20 600	695	3,4
Rosemère	5 095	245	4,8
Lorraine	3 325	160	4,8
Bois-des-Filion	4 020	180	4,5
Sainte-Anne-des-Plaines	5 265	250	4,7

Source : Statistique Canada, Recensement de la population de 2016

Note : Les valeurs, y compris les totaux, sont arrondies de façon aléatoire (vers le haut ou vers le bas) à un multiple de « 5 » ou de « 10 ». Lorsque des données sont totalisées ou regroupées, la valeur totale peut ne pas correspondre à la somme des valeurs individuelles.

**Tableau 11 Nombre et proportion de personnes vivant seules dans les ménages privés selon le groupe d'âge, MRC Thérèse-De Blainville et municipalités, 2016**

MRC ou Municipalité	15 ans ou plus		15 à 64 ans		65 ans ou plus	
	N	%	N	%	N	%
<b>Région des Laurentides</b>	<b>73 340</b>	<b>15,3</b>	<b>47 245</b>	<b>12,3</b>	<b>26 100</b>	<b>27,6</b>
<b>MRC THÉRÈSE-DE BLAINVILLE</b>	<b>14 830</b>	<b>11,8</b>	<b>9 955</b>	<b>9,4</b>	<b>4 880</b>	<b>24,5</b>
Boisbriand	2 485	11,5	1 740	9,3	740	25,1
Sainte-Thérèse	4 755	22,4	3 180	19,3	1 560	32,6
Blainville	3 895	8,7	2 710	6,9	1 190	20,6
Rosemère	960	8,4	450	4,9	505	22,2
Lorraine	420	5,5	225	3,6	185	13,5
Bois-des-Filion	1 195	15,4	855	12,9	350	30,4
Sainte-Anne-des-Plaines	1 125	10,2	780	8,3	345	21,3

Source : Statistique Canada, Recensement de la population de 2016

Note : Les valeurs, y compris les totaux, sont arrondies de façon aléatoire (vers le haut ou vers le bas) à un multiple de « 5 » ou de « 10 ». Lorsque des données sont totalisées ou regroupées, la valeur totale peut ne pas correspondre à la somme des valeurs individuelles.

**Tableau 12 Nombre et proportion de familles monoparentales avec enfants de moins de 18 ans, MRC Thérèse-De Blainville et municipalités, 2016**

MRC ou Municipalité	Familles avec au moins un enfant de moins 18 ans	Familles monoparentales avec enfants de moins de 18 ans	
	N	N	%
<b>Région des Laurentides</b>	<b>66 295</b>	<b>17 045</b>	<b>25,7</b>
<b>MRC THÉRÈSE-DE BLAINVILLE</b>	<b>19 110</b>	<b>4 600</b>	<b>24,1</b>
Boisbriand	3 160	780	24,7
Sainte-Thérèse	2 335	850	36,4
Blainville	7 830	1 650	21,1
Rosemère	1 610	260	16,1
Lorraine	1 210	235	19,4
Bois-des-Filion	1 230	385	31,3
Sainte-Anne-des-Plaines	1 725	440	25,5

Source : Statistique Canada, Recensement de la population de 2016

Note : Les valeurs, y compris les totaux, sont arrondies de façon aléatoire (vers le haut ou vers le bas) à un multiple de « 5 » ou de « 10 ». Lorsque des données sont totalisées ou regroupées, la valeur totale peut ne pas correspondre à la somme des valeurs individuelles. Les pourcentages calculés à partir des nombres arrondis peuvent comporter des imprécisions importantes dans les cas où les nombres sont petits.